



ΠΑΡΑΡΤΗΜΑ ΤΡΙΤΟ
ΤΗΣ ΕΠΙΣΗΜΗΣ ΕΦΗΜΕΡΙΔΑΣ ΤΗΣ ΔΗΜΟΚΡΑΤΙΑΣ
 Αρ. 2003 της 31ης ΟΚΤΩΒΡΙΟΥ 1984
ΔΙΟΙΚΗΤΙΚΕΣ ΠΡΑΞΕΙΣ

ΜΕΡΟΣ Ι

Κανονιστικές Διοικητικές Πράξεις

Αριθμός 285

Οι περί Στολών Αξιωματικών, Ανθυπασπιστών, Υπαξιωματικών και Οπλιτών του Στρατού της Δημοκρατίας (Τροποποιητικοί) Κανονισμοί του 1984, κατατεθέντες εις την Βουλήν των Αντιπροσώπων και εγκριθέντες υπ' αυτής, δημοσιεύονται εις την επίσημον εφημερίδα της Κυπριακής Δημοκρατίας δυνάμει του εδαφίου (4) του άρθρου 16 των περί του Στρατού της Δημοκρατίας Νόμων του 1961 έως 1981 (ως τούτο διαλαμβάνεται εις το άρθρον 8 του περί του Στρατού της Δημοκρατίας (Σύνθεσις, Κατάταξις και Πειθαρχία) (Τροποποιητικού) Νόμου του 1981 (Αρ. 80 του 1981)).

ΟΙ ΠΕΡΙ ΤΟΥ ΣΤΡΑΤΟΥ ΤΗΣ ΔΗΜΟΚΡΑΤΙΑΣ
(ΣΥΝΘΕΣΙΣ, ΚΑΤΑΤΑΞΙΣ ΚΑΙ ΠΕΙΘΑΡΧΙΑ)
ΝΟΜΟΙ ΤΟΥ 1961 ΕΩΣ 1983

(ΝΟΜΟΙ 8 ΤΟΥ 1961, 16 ΤΟΥ 1962, 51 ΤΟΥ 1963, 77 ΤΟΥ 1966,
 46 ΤΟΥ 1973, 46 ΤΟΥ 1975, 80 ΤΟΥ 1981 ΚΑΙ 34 ΤΟΥ 1983)

Κανονισμοί δυνάμει του άρθρου 16

Το Υπουργικόν Συμβούλιον, ενασκούντας διά του άρθρου 16 των περί του Στρατού της Δημοκρατίας (Σύνθεσις, Κατάταξις και Πειθαρχία) Νόμων του 1961 έως 1983 χορηγουμένης αυτώ εξουσίας, εκδίδει τους ακόλουθους Κανονισμούς:

1. Οι παρόντες Κανονισμοί θα αναφέρονται ως οι περί Στολών Αξιωματικών, Ανθυπασπιστών, Υπαξιωματικών και Οπλιτών του Στρατού της Δημοκρατίας (Τροποποιητικοί) Κανονισμοί του 1984 και θα αναγιγνώσκονται ομού μετά των περί Στολών Αξιωματικών, Ανθυπασπιστών, Υπαξιωματικών και Οπλιτών του Στρατού της Δημοκρατίας Κανονισμών του 1982 (εν τοις εφεξής αναφερομένων ως «οι βασικοί κανονισμοί») και οι βασικοί κανονισμοί και οι παρόντες Κανονισμοί θα αναφέρονται ομού ως οι περί Στολών Αξιωματικών, Ανθυπασπιστών, Υπαξιωματικών και Οπλιτών του Στρατού της Δημοκρατίας Κανονισμοί του 1982 και 1984.

Επίσημος
εφημερίς,
Παράρτημα
Τρίτον (I):
22.3.1982.

2. Άπασαι αι επικεφαλίδες του Μέρους ΙΙ των βασικών κανονισμών τροποποιούνται διά της εις το τέλος αυτών προσθήκης των λέξεων «ΣΤΡΑΤΟΥ ΞΗΡΑΣ».

3. Ο Κανονισμός 2 των βασικών κανονισμών τροποποιείται διά της εξ αυτού διαγραφής των λέξεων «του Ναυτικού και της Αεροπορίας» (δευτέρα γραμμή).

4. Οι βασικοί κανονισμοί τροποποιούνται διά της εν αυτοίς ενθέσεως, ευθύς μετά το Μέρος ΙΙ, των ακολούθων νέων Μερών ως Μερών ΙΙΙ, ΙV και V και των ακολουθούτων Κανονισμών ως Κανονισμών 10, 11, 12, 13, 14, 15, 16, 17, 18, 19, 20, 21, 22, 23, 24, 25, 26, 27, 28, 29, 30, 31, 32 και 33, των υφισταμένων Μερών ΙΙΙ, ΙV και V και των υφισταμένων Κανονισμών 10, 11, 12, 13 και 14 αναριθμουμένων ως Μερών VI, VII και VIII και ως Κανονισμών 34, 35, 36, 37 και 38 αντιστοίχως:

«ΜΕΡΟΣ ΙΙΙ

Α.—ΣΤΟΛΑΙ ΑΞΙΩΜΑΤΙΚΩΝ ΚΑΙ ΑΝΘΥΠΑΣΠΙΣΤΩΝ ΝΑΥΤΙΚΟΥ

10. Αι Στολαί των Αξιωματικών και Ανθυπασπιστών του Ναυτικού είναι αντίστοιχοι των Στολών των Αξιωματικών και Ανθυπασπιστών του Στρατού Ξηράς και εν τοις εφεξής αναφέρονται με τον αυτόν αριθμόν, αντιστοίχως, ως εις τον Κανονισμόν 2.

11. Ουδεμία τροποποίησις, παραλλαγή ή προσθήκη εις οιαδήποτε των εν τω Κανονισμό 10 αναφερομένων Στολών ή εις απαρτίζοντα τοιαύτας Στολάς μέρη επιτρέπεται.

12. Τα μέρη, εκ των οποίων εκάστη των εν τω Κανονισμό 10 αναφερομένων Στολών συνίσταται, εμφανίζονται εις τους Πίνακας Α, Β, Γ, Δ, Ε, ΣΤ, Ζ και Η του Δευτέρου Παραρτήματος των παρόντων Κανονισμών και καθορίζονται εις τον Κανονισμόν 13.

ΣΥΝΘΕΣΙΣ ΣΤΟΛΩΝ ΑΞΙΩΜΑΤΙΚΩΝ ΝΑΥΤΙΚΟΥ

13.—(1) Η Στολή υπ' αριθμόν 1 αποτελείται από τα ακόλουθα μέρη:

Χειμερινή :

Πηλήκιον λευκόν.

Ιμάτιον μακρόν (ρεδιγκότα) εξ υφάσματος βαθυκυάνου ερέας.

Περисκελίδα εκ του ιδίου υφάσματος.

Υποκάμισον λευκόν.

Λαιμοδέτην κοινόν μέλανα.

Υποδήματα χαμηλά (σκαρπίνια) μέλανα.

Ποδεία μέλανα.

Χειρόκτια υφασμάτινα λευκά.

Ξίφος (ζωστήρ—αορτήρ—σπαθιστήρ).

Παράσημα—Μετάλλια.

Μεγάλα αμφιμασγάλια (οι δικαιούμενοι).

Σήματα Ανωτέρων Στρατιωτικών Σχολών εσωτερικού ή εξωτερικού κατόπιν εγκρίσεως υπό του Υπουργού τη προτάσει του Αρχηγού.

Θερινή :

Πηλήκιον λευκόν.

Χιτώνιον κλειστόν λευκόν.

Περисκελίδα λευκήν.

Υποκάμισον άνευ περιλαιμίου λευκόν.

Υποδήματα χαμηλά (σκαρπίνια) λευκά.
Ποδεία λευκά.
Επώμια βαθυκύανα.
Χειρόκτια υφασμάτινα λευκά.
Ξίφος (ζωστήρ—αορτήρ—σπαθιστήρ).
Παράσημα—Μετάλλια.
Μεγάλα αμφιμασχάλια (οι δικαιούμενοι).
Σήματα Ανωτέρων Στρατιωτικών Σχολών εσωτερικού ή
εξωτερικού κατόπιν εγκρίσεως υπό του Υπουργού τη
προτάσει του Αρχηγού.

(2) Η Στολή υπ' αριθμόν 2 αποτελείται από τα ακόλουθα μέρη:

Χειμερινή:

Πηλήκιον λευκόν.
Ιμάτιον εξ υφάσματος μέλανος ντρα.
Περισκελίδα εκ του ιδίου υφάσματος.
Υποκάμισον λευκόν.
Λαιμοδέτην κοινόν μέλανα.
Υποδήματα χαμηλά (σκαρπίνια) μέλανα.
Ποδεία μέλανα.
Χειρόκτια δερμάτινα κεραμιόχρσα.
Ξίφος (ζωστήρ—αορτήρ—σπαθιστήρ).
Παράσημα—Μετάλλια.
Μεγάλα αμφιμασχάλια (οι δικαιούμενοι).
Σήματα Ανωτέρων Στρατιωτικών Σχολών εσωτερικού ή
εξωτερικού κατόπιν εγκρίσεως υπό του Υπουργού τη
προτάσει του Αρχηγού.

Θερινή:

Ως η Στολή υπ' αριθμόν 1 θερινή άνευ ουδεμιάς διαφοράς.

(3) Η Στολή υπ' αριθμόν 3 αποτελείται από τα ακόλουθα μέρη:

Χειμερινή:

Πηλήκιον λευκόν.
Ιματίδιον εξ υφάσματος βαθυκυάνου ερέας.
Περισκελίδα εκ του ιδίου υφάσματος (χρυσάι σειρίδα επί
εξωτερικής ραφής των σκελών ταύτης).
Υποκάμισον λευκόν.
Γιλέκον λευκόν.
Λαιμοδέτην οριζόντιον (παπιγιόν) μέλανα.
Υποδήματα χαμηλά (σκαρπίνια) μέλανα.
Ποδεία μέλανα.
Χειρόκτια υφασμάτινα λευκά.
Σμικρογραφίες Παρασήμων — Μεταλλίων.
Μεγάλα αμφιμασχάλια (οι δικαιούμενοι).
Σήματα Ανωτέρων Στρατιωτικών Σχολών εσωτερικού ή
εξωτερικού κατόπιν εγκρίσεως υπό του Υπουργού τη
προτάσει του Αρχηγού.

Θερινή:

Ως η χειμερινή με τας ακόλουθους διαφοράς:

Το ιματίδιον να είναι λευκόν.

Φέρονται επώμια βαθυκύανα.

(4) Η Στολή υπ' αριθμόν 4 αποτελείται από τα ακόλουθα μέρη:

Χειμερινή:

Πηλήκιον λευκόν.
Ιμάτιον εξ υφάσματος μέλανος ντρα.

Περισκελίδα εκ του ιδίου υφάσματος.
 Υποκάμισον λευκόν.
 Λαιμοδέτην κοινόν μέλανα.
 Άρθυλα μέλανα.
 Περισφύρια μέλανα.
 Ποδεία μέλανα.
 Χειρόκτια δερμάτινα κεραμόχροα.
 Ξίφος (ζωστήρ—αορτήρ—σπαθιστήρ).
 Παράσημα—Μετάλλια.
 Μικρά αμφιμασχάλια (οι δικαιούμενοι).
 Σήματα Ανωτέρων Στρατιωτικών Σχολών εσωτερικού ή
 εξωτερικού κατόπιν εγκρίσεως υπό του Υπουργού τη
 προτάσει του Αρχηγού.

Θερρινή :

Πηλήκιον λευκόν.
 Χιτώνιον κλειστόν λευκόν.
 Περισκελίδα λευκήν.
 Υποκάμισον άνευ περιλαιμίου λευκόν.
 Άρθυλα μέλανα.
 Περισφύρια μέλανα.
 Ποδεία μέλανα.
 Επώμια βαθυκύανα.
 Χειρόκτια υφασμάτινα λευκά.
 Ξίφος (ζωστήρ—αορτήρ—σπαθιστήρ).
 Παράσημα—Μετάλλια.
 Μικρά αμφιμασχάλια (οι δικαιούμενοι).
 Σήματα Ανωτέρων Στρατιωτικών Σχολών εσωτερικού ή
 εξωτερικού κατόπιν εγκρίσεως υπό του Υπουργού τη
 προτάσει του Αρχηγού.

(5) Η Στολή υπ' αριθμόν 5 αποτελείται από τα ακόλουθα μέρη:

Χειμερινή :

Πηλήκιον λευκόν.
 Ίμάτιον εξ υφάσματος μέλανος ντρα.
 Περισκελίδα εκ του ιδίου υφάσματος.
 Υποκάμισον λευκόν.
 Λαιμοδέτην κοινόν μέλανα.
 Υποδήματα χαμηλά (σκαρπίνια) μέλανα.
 Ποδεία μέλανα.
 Χειρόκτια δερμάτινα κεραμόχροα.
 Ταινίας Παρασήμων—Μεταλλίων.
 Μικρά αμφιμασχάλια (οι δικαιούμενοι).
 Σήματα Ανωτέρων Στρατιωτικών Σχολών εσωτερικού ή
 εξωτερικού κατόπιν εγκρίσεως υπό του Υπουργού τη
 προτάσει του Αρχηγού.
 Αδιάβροχον καταρτίαν ή μανδύαν βαθυκύανον (προαιρετι-
 κώς ή εφ' όσον ήθελε διαταχθή).

Θερρινή :

Πηλήκιον λευκόν.
 Χιτώνιον κλειστόν λευκόν.
 Περισκελίδα λευκήν.
 Υποκάμισον άνευ περιλαιμίου λευκόν.
 Υποδήματα χαμηλά (σκαρπίνια) λευκά.
 Ποδεία λευκά.
 Επώμια βαθυκύανα.
 Ταινίας Παρασήμων—Μεταλλίων.

Μικρά αμφιμασχάλια (οι δικαιούμενοι).

Σήματα Ανωτέρων Στρατιωτικών Σχολών εσωτερικού ή εξωτερικού κατόπιν εγκρίσεως υπό του Υπουργού τη προτάσει του Αρχηγού.

(6) Η Στολή υπ' αριθμόν 5α αποτελείται από τα ακόλουθα μέρη:

Χειμερινή :

Πηλήκιον λευκόν.

Χιτώνιον βραχύ (μπαστλ ντρες) βαθυκύανον.

Περισκελίδα εκ του ιδίου υφάσματος.

Υποκάμισον λευκόν.

Λαιμοδέτην κοινόν μέλανα.

Υποδήματα χαμηλά (σκαρπίνια) μέλανα.

Ποδεία μέλανα.

Επώμια βαθυκύανα.

Χειρόκτια δερμάτινα κεραμόχροα (προαιρετικώς ή εφ' όσον ήθελε διαταχθή).

Ταινίας Παρασήμων—Μεταλλίων.

Μικρά αμφιμασχάλια (οι δικαιούμενοι).

Σήματα Ανωτέρων Στρατιωτικών Σχολών εσωτερικού ή εξωτερικού κατόπιν εγκρίσεως υπό του Υπουργού τη προτάσει του Αρχηγού.

Θερινή :

Πηλήκιον λευκόν.

Υποδυοχιτώνιον Νοτιοαφρικανικού τύπου λευκόν.

Περισκελίδα θερινήν λευκήν.

Υποδήματα χαμηλά (σκαρπίνια) λευκά.

Ποδεία λευκά.

Επώμια βαθυκύανα.

Ταινίας Παρασήμων—Μεταλλίων.

Μικρά αμφιμασχάλια (οι δικαιούμενοι).

Σήματα Ανωτέρων Στρατιωτικών Σχολών εσωτερικού ή εξωτερικού κατόπιν εγκρίσεως υπό του Υπουργού τη προτάσει του Αρχηγού.

Η παρούσα θερινή Στολή δύναται να φέρηται και ως στολή περιπάτου.

(7) Η Στολή υπ' αριθμόν 5β αποτελείται από τα ακόλουθα μέρη:

Πηλήκιον λευκόν.

Υποκάμισον λευκόν μετά βροχέτων χειρίδων.

Περισκελίδα θερινήν λευκήν.

Υποδήματα χαμηλά (σκαρπίνια) λευκά.

Ποδεία λευκά.

Επώμια βαθυκύανα.

Ζώνην λευκήν μετά χρυσοχόου πόρπης.

(8) Η Στολή υπ' αριθμόν 6 αποτελείται από τα ακόλουθα μέρη:

Χειμερινή :

Πηλήκιον λευκόν ή πηλήκιον ασκήσεων (τζόκεϋ) κυανούν μετ' εθνοσήμου.

Υποκάμισον κυανούν με τας χειρίδας αναδιπλωμένας ή καταβιβασμένας.

Περισκελίδα βαθυκύανον.

Υποδήματα χαμηλά (σκαρπίνια) μέλανα.

Ποδεία μέλανα.

Επώμια βαθυκύανα.

Ζώνην μέλαιναν μετά πόρπης.

Η παρούσα Στολή, αναλόγως των καιρικών συνθηκών, δύναται να συμπληρωθή και διά των κάτωθι:

Επενδύτην εκστρατείας (τζάκετ).

Εσωτερικής επενδύσεως υποκαμίσου.

Εσωτερικής επενδύσεως περισκελίδος.

Θερινή:

Ως η χειμερινή άνευ ουδεμιάς διαφοράς.

Β.—ΣΤΟΛΑΙ ΥΠΑΞΙΩΜΑΤΙΚΩΝ ΝΑΥΤΙΚΟΥ

14. Αι Στολαί των Υπαξιωματικών του Ναυτικού είναι ως αι εις τους Πίνακας Δ, Ε, ΣΤ, Ζ και Η του Δευτέρου Παραρτήματος των παρόντων Κανονισμών απεικονιζόμεναι, και εν τω Κανονισμώ 15 περιγραφόμεναι Στολαί υπ' αριθμόν 4, 5, 5α, 5β και 6 με τας ακόλουθους διαφοράς:

(α) Στολή υπ' αριθμόν 4:

Φέρεται ζωστήρ εκ καννάβεως λευκός.

Φέρεται πιστόλιον ή περίστροφον ανηρτημένον εκ του ζωστήρος.

Φέρονται περισφύρια εκ καννάβεως λευκά.

Δεν φέρεται ξίφος.

Δεν φέρονται αμφιμασχάλια.

Δεν φέρονται διακριτικά Σήματα Σχολών.

(β) Στολή υπ' αριθμόν 5:

Δεν φέρονται αμφιμασχάλια.

Δεν φέρονται διακριτικά Σήματα Σχολών.

(γ) Στολή υπ' αριθμόν 5α:

Δεν φέρονται αμφιμασχάλια.

Δεν φέρονται διακριτικά Σήματα Σχολών.

Σημείωσις: Δεν προθλέπεται θερινή Στολή.

(δ) Στολαί υπ' αριθμόν 5β και 6:

Ουδεμία διαφορά.

15. Ουδεμία τροποποίησις, παραλλαγή ή προσθήκη εις οιαδήποτε των εν τω Κανονισμώ 14 αναφερομένων Στολών ή εις απαρτίζοντα τοιαύτας Στολάς μέρη επιτρέπεται.

Γ.—ΣΤΟΛΑΙ ΟΠΛΙΤΩΝ ΝΑΥΤΙΚΟΥ

16. Αι Στολαί των Οπλιτών του Ναυτικού είναι αντίστοιχοι των Στολών των Οπλιτών του Στρατού Ξηράς και εν τοις εφεξής αναφέρονται με την αυτήν ονομασίαν, αντιστοίχως, ως αι Στολαί των Οπλιτών του Στρατού Ξηράς. Επιπλέον υφίσταται η Στολή Ισχυρού Καύσωνος Ναυτών, εν τοις εφεξής καλουμένη «Στολή Ισχυρού Καύσωνος».

17. Ουδεμία τροποποίησις, παραλλαγή ή προσθήκη εις οιαδήποτε των εν τω Κανονισμώ 16 αναφερομένων Στολών ή εις απαρτίζοντα τοιαύτας Στολάς μέρη επιτρέπεται.

18. Τα μέρη, εκ των οποίων εκάστη των εν τω Κανονισμώ 16 αναφερομένων Στολών συνίσταται, εμφανίζονται εις τους Πίνακας Η, Θ, Ι και ΙΑ του Δευτέρου Παραρτήματος των παρόντων Κανονισμών και καθορίζονται εις τον Κανονισμόν 19.

ΣΥΝΘΕΣΙΣ ΣΤΟΛΩΝ ΝΑΥΤΩΝ

19.—(1) Η Στολή Εξόδου αποτελείται από τα ακόλουθα μέρη :

Χειμερινή :

- Πιλίσκον λευκόν.
- Χιτώνιον (πελαμάνα) βαθυκύανον.
- Περισκελίδα εκ του ιδίου υφάσματος.
- Μανδήλιον μέλαν περί τον λαιμόν.
- Κορδόνιον (λιγαδούρα) επί του χιτωνίου λευκόν.
- Φανέλλαν λευκήν.
- Υποδήματα χαμηλά (σκαρπίνια) μέλανα.
- Ποδεία μέλανα.
- Επενδύτην ναύτου βαθυκύανον (εφ' όσον ήθελε διαταχθή).

Θερινή :

Ως η χειμερινή με την ακόλουθον διαφοράν :

Το χιτώνιον και η περικοκίς να είναι λευκά εκ του ιδίου υφάσματος.

(2) Η Στολή Ασκήσεων και Εκστρατείας, χειμερινή και θερινή, αποτελείται από τα μέρη τα αναγραφόμενα, αντιστοιχως, εις την παράγραφον (8) του Κανονισμού 16, με μόνην την διαφοράν ότι δεν φέρονται επώμια και αντί πληγκίου λευκού φέρηται πιλίσκον λευκόν.

(3) Η Στολή Παρατάξεων αποτελείται από τα ακόλουθα μέρη :

Χειμερινή :

- Πιλίσκον λευκόν.
- Χιτώνιον (πελαμάνα) βαθυκύανον.
- Περισκελίδα εκ του ιδίου υφάσματος.
- Μανδήλιον μέλαν περί τον λαιμόν.
- Κορδόνιον (λιγαδούρα) επί του χιτωνίου λευκόν.
- Φανέλλαν λευκήν.
- Άρβυλα μέλανα.
- Περισφύρια λευκά.
- Ποδεία μέλανα.
- Ζωστήρα εκ καννάβεως λευκήν.
- Οπλισμόν—εξάρτησιν.

Θερινή :

Ως η χειμερινή με την ακόλουθον διαφοράν :

Το χιτώνιον και η περικοκίς να είναι λευκά εκ του ιδίου υφάσματος.

(4) Η Στολή Ισχυρού Καύσωνος αποτελείται από τα ακόλουθα μέρη :

- Πιλίσκον λευκόν.
- Φανέλλαν λευκήν.
- Περισκελίδα λευκήν ή (εντός πολεμικών πλοίων ή ναυτικών υπηρεσιών και μετά την δύσιν του ηλίου) περικοκίδα βαθυκύανον.
- Μανδήλιον μέλαν περί την οσφύν.
- Υποδήματα χαμηλά (σκαρπίνια) μέλανα.
- Ποδεία μέλανα.
- Η παρούσα Στολή, εντός πολεμικών πλοίων ή ναυτικών υπηρεσιών και από της επάρσεως μέχρι της υποστολής της Σημαίας, δύναται να αποτελήται από τα ακόλουθα μέρη :
- Πιλίσκον λευκόν.
- Φανέλλαν λευκήν.

Περисκελίδα θραχείαν λευκήν.
Υποδήματα χαμηλά (σκαρπίνια) μέλανα.
Ποδεία μακρά μέλανα.

ΜΕΡΟΣ IV

A. — ΣΤΟΛΑΙ ΑΞΙΩΜΑΤΙΚΩΝ ΚΑΙ ΑΝΘΥΠΑΣΠΙΣΤΩΝ ΑΕΡΟΠΟΡΙΑΣ

20. Οι Στολαί των Αξιωματικών και Ανθυπασπιστών της Αεροπορίας είναι αντίστοιχοι των Στολών των Αξιωματικών και Ανθυπασπιστών του Στρατού Ξηράς και εν τοις εφεξής αναφέρονται με τον αυτόν αριθμόν, αντιστοίχως, ως εις τον Κανονισμόν 2.

21. Ουδεμία τροποποίησης, παραλλαγή ή προσθήκη εις οιανδήποτε των εν τω Κανονισμό 2 αναφερομένων Στολών ή εις απαρτίζοντα τοιαύτας Στολάς μέρη επιτρέπεται.

22. Τα μέρη, εκ των οποίων εκάστη των εν τω Κανονισμό 2 αναφερομένων Στολών συνίσταται, εμφανίζονται εις τους Πίνακας Α, Β, Γ, Δ, Ε, ΣΤ, Ζ και Η του Τρίτου Παραρτήματος των παρόντων Κανονισμών και καθορίζονται εις τον Κανονισμόν 23.

ΣΥΝΘΕΣΙΣ ΣΤΟΛΩΝ ΑΞΙΩΜΑΤΙΚΩΝ ΚΑΙ ΑΝΘΥΠΑΣΠΙΣΤΩΝ ΑΕΡΟΠΟΡΙΑΣ

23.—(1) Η Στολή υπ' αριθμόν 1 αποτελείται από τα ακόλουθα μέρη :

Χειμερινή :

Πηλήκιον κυανόφαιον.
Χιτώνιον εξ υφάσματος κυανοφαίου τσόχας.
Περисκελίδα εξ υφάσματος κυανοφαίου ερέας.
Υποκάμισον λευκόν.
Λαιμοδέτην κοινόν μέλανα.
Υποδήματα χαμηλά (σκαρπίνια) μέλανα.
Ποδεία μέλανα.
Χειρόκτια υφασμάτινα λευκά.
Ξίφος (ζωστήρ—αρτήρ—σπαθιστήρ).
Παράσημα—Μετάλλια.
Μεγάλα αμφιμασχάλια (οι δικαιούμενοι).
Σήματα Ανωτέρων Στρατιωτικών Σχολών εσωτερικού ή εξωτερικού κατόπιν εγκρίσεως υπό του Υπουργού τη προτάσει του Αρχηγού.

Θερινή :

Πηλήκιον κυανόφαιον.
Χιτώνιον κλειστόν λευκόν.
Περисκελίδα λευκήν.
Υποκάμισον άνευ περιλαιμίου λευκόν.
Υποδήματα χαμηλά (σκαρπίνια) λευκά.
Ποδεία λευκά.
Επώμια κυανόφαια.
Χειρόκτια υφασμάτινα λευκά.
Ξίφος (ζωστήρ—αρτήρ—σπαθιστήρ).
Παράσημα—Μετάλλια.
Μεγάλα αμφιμασχάλια (οι δικαιούμενοι).
Σήματα Ανωτέρων Στρατιωτικών Σχολών εσωτερικού ή εξωτερικού κατόπιν εγκρίσεως υπό του Υπουργού τη προτάσει του Αρχηγού.

(2) Η Στολή υπ' αριθμόν 2 αποτελείται από τα ακόλουθα μέρη :

Χειμερινή :

Πηλήκιον κυανόφαιον.
Χιτώνιον εξ υφάσματος κυανοφαίου ερέας.
Περисκελίδα εκ του ιδίου υφάσματος.
Υποκάμισον κυανόφαιον φιλ—α—φιλ.
Λαιμοδέτην κοινόν μέλανα.
Υποδήματα χαμηλά (σκαρπίνια) μέλανα.
Ποδεία μέλανα.
Χειρόκτια θερμάτινα μέλανα.
Ξίφος (ζωστήρ—αορτήρ—σπαθιστήρ).
Παράσημα—Μετάλλια.
Μεγάλα αμφιμασχάλια (οι δικαιούμενοι).
Σήματα Ανωτέρων Στρατιωτικών Σχολών εσωτερικού ή
εξωτερικού κατόπιν εγκρίσεως υπό του Υπουργού τη
προτάσει του Αρχηγού.

Θερινή :

Πηλήκιον κυανόφαιον.
Χιτώνιον εξ υφάσματος κυανοφαίου θερινής ερέας.
Περисκελίδα εκ του ιδίου υφάσματος.
Υποκάμισον κυανόφαιον φιλ—α—φιλ.
Λαιμοδέτην κοινόν μέλανα.
Υποδήματα χαμηλά (σκαρπίνια) μέλανα.
Ποδεία μέλανα.
Χειρόκτια υφασμάτινα φαία.
Ξίφος (ζωστήρ—αορτήρ—σπαθιστήρ).
Παράσημα—Μετάλλια.
Μεγάλα αμφιμασχάλια (οι δικαιούμενοι).
Σήματα Ανωτέρων Στρατιωτικών Σχολών εσωτερικού ή
εξωτερικού κατόπιν εγκρίσεως υπό του Υπουργού τη
προτάσει του Αρχηγού.

(3) Η Στολή υπ' αριθμόν 3 αποτελείται από τα ακόλουθα μέρη :

Χειμερινή :

Πηλήκιον κυανόφαιον.
Ιματίδιον εξ υφάσματος κυανοφαίου τσόχας.
Περисκελίδα εξ υφάσματος κυανοφαίου ερέας (χρυσάι σει-
ρίδαι επί εξωτερικής ραφής των σκελών ταύτης).
Υποκάμισον λευκόν.
Μεταξίνην ζώνην μέλαιναν.
Λαιμοδέτην οριζόντιον (παπιγιόν) μέλανα.
Υποδήματα χαμηλά (σκαρπίνια) μέλανα.
Ποδεία μέλανα.
Χειρόκτια υφασμάτινα λευκά.
Σμικρογραφίες Παρασήμων—Μεταλλίων.
Μεγάλα αμφιμασχάλια (οι δικαιούμενοι).
Σήματα Ανωτέρων Στρατιωτικών Σχολών εσωτερικού ή
εξωτερικού κατόπιν εγκρίσεως υπό του Υπουργού τη
προτάσει του Αρχηγού.

Θερινή :

Ὡς η χειμερινή με τας ακόλουθους διαφοράς :
Το ιματίδιον να είναι λευκόν.
Το ύφασμα της περικελίδος να είναι κυανοφαίου θε-
ρινής ερέας.
Φέρονται επώμια κυανόφαια.

(4) Η Στολή υπ' αριθμόν 4 αποτελείται από τα ακόλουθα μέρη :

Χειμερινή :

Πηλήκιον κυανόφαιον.
 Χιτώνιον εξ υφάσματος κυανοφαίου ερέας.
 Περισκελίδα εκ του ιδίου υφάσματος.
 Υποκάμισον κυανόφαιον φιλ—α—φιλ.
 Λαιμοδέτην κοινόν μέλανα.
 Ημιενδρομίδες.
 Ποδεία μέλανα.
 Χειρόκτια δερμάτινα μέλανα.
 Ξίφος (ζωστήρ—αορτήρ—σπαθιστήρ).
 Παράσημα—Μετάλλια.
 Μικρά αμφιμασχάλια (οι δικαιούμενοι).
 Σήματα Ανωτέρων Στρατιωτικών Σχολών εσωτερικού ή
 εξωτερικού κατόπιν εγκρίσεως υπό του Υπουργού τη
 προτάσει του Αρχηγού.

Θερινή :

Πηλήκιον κυανόφαιον.
 Χιτώνιον εξ υφάσματος κυανοφαίου θερινής ερέας.
 Περισκελίδα εκ του ιδίου υφάσματος.
 Υποκάμισον κυανόφαιον φιλ—α—φιλ.
 Λαιμοδέτην κοινόν μέλανα.
 Ημιενδρομίδες.
 Ποδεία μέλανα.
 Χειρόκτια υφασμάτινα φαία.
 Ξίφος (ζωστήρ—αορτήρ—σπαθιστήρ).
 Παράσημα—Μετάλλια.
 Μικρά αμφιμασχάλια (οι δικαιούμενοι).
 Σήματα Ανωτέρων Στρατιωτικών Σχολών εσωτερικού ή
 εξωτερικού κατόπιν εγκρίσεως υπό του Υπουργού τη
 προτάσει του Αρχηγού.

(5) Η Στολή υπ' αριθμόν 5 αποτελείται από τα ακόλουθα μέρη :

Χειμερινή :

Πηλήκιον κυανόφαιον.
 Χιτώνιον εξ υφάσματος κυανοφαίου ερέας.
 Περισκελίδα εκ του ιδίου υφάσματος.
 Υποκάμισον κυανόφαιον φιλ—α—φιλ.
 Λαιμοδέτην κοινόν μέλανα.
 Υποδήματα χαμηλά (σκαρπίνια) μέλανα.
 Ποδεία μέλανα.
 Χειρόκτια δερμάτινα μέλανα.
 Ταινίας Παρασήμων—Μεταλλίων.
 Μικρά αμφιμασχάλια (οι δικαιούμενοι).
 Σήματα Ανωτέρων Στρατιωτικών Σχολών εσωτερικού ή
 εξωτερικού κατόπιν εγκρίσεως υπό του Υπουργού τη
 προτάσει του Αρχηγού.
 Αδιάβροχον καπαρτίαν κυανόφαιον (προαιρετικώς ή εφ'
 όσον ήθελε διαταχθή).

Θερινή :

Πηλήκιον κυανόφαιον.
 Χιτώνιον εξ υφάσματος κυανοφαίου θερινής ερέας.
 Περισκελίδα εκ του ιδίου υφάσματος.
 Υποκάμισον κυανόφαιον φιλ—α—φιλ.

Λαιμοδέτην κοινόν μέλανα.
 Υποδήματα χαμηλά (σκαρπίνια) μέλανα.
 Ποδεία μέλανα.
 Ταινίας Παρασήμων—Μεταλλίων.
 Μικρά αμφιμασχάλια (οι δικαιούμενοι).
 Σήματα Ανωτέρων Στρατιωτικών Σχολών εσωτερικού ή
 εξωτερικού κατόπιν εγκρίσεως υπό του Υπουργού τη
 προτάσει του Αρχηγού.

(6) Η Στολή υπ' αριθμόν 5α αποτελείται από τα ακόλουθα μέρη:

Χειμερινή :

Πηλήκιον κυανόφαιον.
 Χιτώνιον βραχύ (μπατλ ντρες) εξ υφάσματος κυανοφαίου
 ερέας.
 Περισκελίδα εκ του ιδίου υφάσματος.
 Υποκάμισον κυανόφαιον φιλ—α—φιλ.
 Λαιμοδέτην κοινόν μέλανα.
 Υποδήματα χαμηλά (σκαρπίνια) μέλανα.
 Ποδεία μέλανα.
 Χειρόκτια δερμάτινα μέλανα (προαιρετικώς ή εφ' όσον ήθε-
 λε διαταχθή).
 Ταινίας Παρασήμων—Μεταλλίων.
 Μικρά αμφιμασχάλια (οι δικαιούμενοι).
 Σήματα Ανωτέρων Στρατιωτικών Σχολών εσωτερικού ή
 εξωτερικού κατόπιν εγκρίσεως υπό του Υπουργού τη
 προτάσει του Αρχηγού.

Θερινή :

Πηλήκιον κυανόφαιον.
 Χιτώνιον βραχύ (μπατλ ντρες) εξ υφάσματος κυανοφαίου
 θερινής ερέας.
 Περισκελίδα εκ του ιδίου υφάσματος.
 Υποκάμισον κυανόφαιον φιλ—α—φιλ.
 Λαιμοδέτην κοινόν μέλανα.
 Υποδήματα χαμηλά (σκαρπίνια) μέλανα.
 Ποδεία μέλανα.
 Ταινίας Παρασήμων—Μεταλλίων.
 Μικρά αμφιμασχάλια (οι δικαιούμενοι).
 Σήματα Ανωτέρων Στρατιωτικών Σχολών εσωτερικού ή
 εξωτερικού κατόπιν εγκρίσεως υπό του Υπουργού τη
 προτάσει του Αρχηγού.

(7) Η Στολή υπ' αριθμόν 5β αποτελείται από τα ακόλουθα μέρη:

Πηλήκιον κυανόφαιον.
 Υποκάμισον κυανόφαιον φιλ—α—φιλ θερινόν μετά βραχέων
 χειρίδων.
 Περισκελίδα θερινήν κυανόφαιον.
 Υποδήματα χαμηλά (σκαρπίνια) μέλανα.
 Ποδεία μέλανα.
 Επώμια κυανόφαια.
 Ζώνη βαθυκύανον μετά χρυσοχόου πόρπης.

(8) Η Στολή υπ' αριθμόν 6 αποτελείται από τα ακόλουθα μέρη:

Χειμερινή :

Πηλήκιον ασκήσεων (τζόκεϋ) βαθυκύανον μετ' εθνοσήμου.
 Χιτώνιον ασκήσεων βαθυκύανον.
 Περισκελίδα εκ του ιδίου υφάσματος.

Άρθυλα μέλανα.

Ποδεία μέλανα.

Η παρούσα Στολή, αναλόγως, των καιρικών συνθηκών, δύναται να συμπληρωθή και διά των κάτωθι :

Επενδύτην εκστρατείας (τζάκετ).

Εσωτερικής επενδύσεως χιτωνίου.

Εσωτερικής επενδύσεως περισκελίδος.

Θερινή :

Ως η χειμερινή άνευ ουδεμιάς διαφοράς.

Β.— ΣΤΟΛΑΙ ΥΠΑΞΙΩΜΑΤΙΚΩΝ ΑΕΡΟΠΟΡΙΑΣ

24. Αι Στολαί των Υπαξιωματικών της Αεροπορίας είναι ως αι εις τους Πίνακας Δ, Ε, ΣΤ, Ζ και Η του Τρίτου Παραρτήματος των παρόντων Κανονισμών απεικονιζόμεναι, και εν τω Κανονισμώ 23 περιγραφόμεναι Στολαί υπ' αριθμόν 4, 5, 5α, 5β και 6 με τας ακόλουθους διαφοράς :

(α) Στολή υπ' αριθμόν 4 :

Το χιτώνιον να είναι θραχύ (μπατλ ντρες).

Φέρεται ζωστήρ εκ καννάθεως κυανόφαιος.

Φέρεται αυτόματον μετ' αορτήρος κυανοφαίου.

Δεν φέρεται ξίφος.

Δεν φέρονται αμφιμασχάλια.

Δεν φέρονται διακριτικά Σήματα Σχολών.

(β) Στολαί υπ' αριθμόν 5 και 5α :

Δεν φέρονται αμφιμασχάλια.

Δεν φέρονται διακριτικά Σήματα Σχολών.

(γ) Στολαί υπ' αριθμόν 5β και 6 :

Ουδεμία διαφορά.

25. Ουδεμία τροποποιήσις, παραλλαγή ή προσθήκη εις οιαδήποτε των εν τω Κανονισμώ 24 αναφερομένων Στολών ή εις απαρτίζοντα τοιαύτας Στολάς μέρη επιτρέπεται.

Γ.— ΣΤΟΛΑΙ ΟΠΛΙΤΩΝ ΑΕΡΟΠΟΡΙΑΣ

26. Αι Στολαί των Οπλιτών της Αεροπορίας είναι αντίστοιχοι των Στολών των Οπλιτών του Στρατού Ξηράς και εν τοις εφεξής αναφέρονται με την αυτήν ονομασίαν ως αι Στολαί των Οπλιτών του Στρατού Ξηράς.

27. Ουδεμία τροποποιήσις, παραλλαγή ή προσθήκη εις οιαδήποτε των εν τω Κανονισμώ 26 αναφερομένων Στολών ή εις απαρτίζοντα τοιαύτας Στολάς μέρη επιτρέπεται.

28. Τα μέρη, εκ των οποίων εκάστη των εν τω Κανονισμώ 26 αναφερομένων Στολών συνίσταται, εμφανίζονται εις τους Πίνακας Η, Θ και Ι του Τρίτου Παραρτήματος των παρόντων Κανονισμών και καθορίζονται εις τον Κανονισμόν 29.

ΣΥΝΘΕΣΙΣ ΣΤΟΛΩΝ ΟΠΛΙΤΩΝ ΑΕΡΟΠΟΡΙΑΣ

29.—(1) Η Στολή Εξόδου αποτελείται από τα ακόλουθα μέρη :

Χειμερινή :

Δίκοχον κυανόφαιον μετ' εθνοσήμου.

Χιτώνιον θραχύ (μπατλ ντρες) κυανόφαιον.

Περисκελίδα εκ του ιδίου υφάσματος.

Υποκάμισον κυανόφαιον φιλ—α—φιλ.

Λαιμοδέτην κοινόν μέλανα.

Υποδήματα χαμηλά (σκαρπίνια) μέλανα.

Ποδεία μέλανα.

Ζώνην κυανόφαιον μετά πόρτης.
 Διακριτικόν σήμα αετός επί της αριστεράς χειρίδος (δύο
 εκατοστά κάτωθεν της ραφής).
 Επενδύτην εκστρατείας (τζάκετ) (εφ' όσον ήθελε διαταχθή).

Θερινή :

Δίκοχον κυανόφαιον μετά εθνοσήμου.
 Υποκάμισον κυανόν θερινόν με τας χειρίδας αναδιπλωμένας
 ή καταβίβασμένας.
 Περισκελίδα θαθυκύανον θερινήν.
 Υποδήματα χαμηλά (σκαρπίνια) μέλανα.
 Ποδοεία μέλανα.
 Ζώνην θαθυκύανον μετά πόρτης.
 Διακριτικόν σήμα αετός επί της αριστεράς χειρίδος (δύο
 εκατοστά κάτωθεν της ραφής).

(2) Η Στολή Ασκήσεων και Εκστρατείας, χειμερινή και θερινή αποτελείται από τα μέρη τα αναφερόμενα, αντιστοίχως, εις την παράγραφον (8) του Κανονισμού 26.

(3) Η Στολή Παρατάξεων αποτελείται από τα ακόλουθα μέρη :

Χειμερινή :

Κράνος κυανόφαιον.
 Χιτώνιον θραχύ (μπατλ ντρες) κυανόφαιον.
 Περισκελίδα εκ του ιδίου υφάσματος.
 Υποκάμισον κυανόφαιον φιλ—α—φιλ.
 Λαιμοδέτην κοινόν μέλανα.
 Άρβυλα μέλανα.
 Ποδοεία μέλανα.
 Ζωστήρα εκ καννάβεως κυανόφαιον.
 Οπλισμόν—εξάρτησιν.
 Διακριτικόν σήμα αετός επί της αριστεράς χειρίδος (δύο
 εκατοστά κάτωθεν της ραφής).

Θερινή :

Ως η χειμερινή με τας ακολούθους διαφοράς :
 Αντί χιτωνίου, υποκάμισον κυανούν θερινόν.
 Το ύφασμα της περισκελίδος να είναι θαθυκύανον θερινόν.

ΜΕΡΟΣ V.

**ΣΤΟΛΑΙ ΓΥΝΑΙΚΩΝ ΑΞΙΩΜΑΤΙΚΩΝ, ΑΝΘΥΠΑΣΠΙΣΤΩΝ,
 ΥΠΑΞΙΩΜΑΤΙΚΩΝ ΚΑΙ ΟΠΛΙΤΩΝ ΣΤΡΑΤΟΥ ΞΗΡΑΣ,
 ΝΑΥΤΙΚΟΥ ΚΑΙ ΑΕΡΟΠΟΡΙΑΣ**

30. Αι Στολαί των γυναικών Αξιωματικών, Ανθυπασπιστών, Υπαξιωματικών και Οπλιτών του Στρατού Ξηράς, του Ναυτικού και της Αεροπορίας είναι αι ακόλουθοι :

- (α) Στολή Εξόδου Γυναικών, χειμερινή και θερινή, ως εν τω Πίνακι Α του Τετάρτου Παραρτήματος των παρόντων Κανονισμών (εν τοις εφεξής καλουμένη «Στολή Εξόδου Γυναικών»).
- (β) Στολή Υπηρεσίας Γυναικών, χειμερινή και θερινή, ως εν τω Πίνακι Β του Τετάρτου Παραρτήματος των παρόντων Κανονισμών (εν τοις εφεξής καλουμένη «Στολή Υπηρεσίας Γυναικών»).
- (γ) Στολή Ασκήσεων και Εκστρατείας Γυναικών, χειμερινή και θερινή ήτοι η Στολή υπ' αριθμόν 6 ως εν τω Πίνακι Η του Πρώτου Παραρτήματος των παρόντων Κανονισμών.

31. Ουδεμία τροποποίησης, παραλλαγή ή προσθήκη εις οιαδήποτε των εν τω Κανονισμώ 30 αναφερομένων Στολών ή εις απαρτίζοντα τοιαύτας Στολάς μέρη επιτρέπεται.

32. Τα μέρη, εκ των οποίων εκάστη των εν τω Κανονισμώ 30 αναφερομένων Στολών συνίσταται, εμφανίζονται εις τους Πίνακας Α και Β του Τετάρτου Παράρτηματος των παρόντων Κανονισμών και καθορίζονται εις τον Κανονισμόν 33.

ΣΥΝΘΕΣΙΣ ΣΤΟΛΩΝ ΓΥΝΑΙΚΩΝ ΑΞΙΩΜΑΤΙΚΩΝ,
ΑΝΘΥΠΑΣΠΙΣΤΩΝ, ΥΠΑΞΙΩΜΑΤΙΚΩΝ ΚΑΙ ΟΠΛΙΤΩΝ
ΣΤΡΑΤΟΥ ΞΗΡΑΣ, ΝΑΥΤΙΚΟΥ ΚΑΙ ΑΕΡΟΠΟΡΙΑΣ

33.—(1) Η Στολή Εξόδου Γυναικών αποτελείται από τα ακόλουθα μέρη :

Χειμερινή :

Πηλήκιον φαιοπράσινον.
Χιτώνιον εξ υφάσματος φαιοπρασίνης ερέας.
Φούσταν εκ του ιδίου υφάσματος.
Υποκάμισον φαιοπράσινον.
Λαιμοδέτην κοινόν μαύρον.
Υποδήματα γόβες μαύρα.
Καλτσόν ανοικτού χρώματος άνευ ραφής.
Χειρόκτια δερμάτινα μαύρα (προαιρετικώς ή εφ' όσον ήθελε διαταχθή).
Τσάνταν κρεμαστήν δερμάτινην μαύρην.
Αδιάβροχον καπαρτίαν (προαιρετικώς ή εφ' όσον ήθελε διαταχθή).

Θερινή :

Ως η χειμερινή με τας ακόλουθους διαφοράς :
Το ύφασμα του χιτωνίου και της φούστας να είναι εκ φαιοπρασίνης ερέας θερινής (φρεσκό).
Δεν φέρεται καλτσόν.
Δεν φέρονται χειρόκτια.

(2) Η Στολή Υπηρεσίας Γυναικών αποτελείται από τα ακόλουθα μέρη :

Χειμερινή :

Πηλήκιον φαιοπράσινον.
Χιτώνιον θραχύ (μπατλ ντρες) εξ υφάσματος φαιοπρασίνης ερέας.
Φούσταν εκ του ιδίου υφάσματος.
Υποκάμισον φαιοπράσινον.
Λαιμοδέτην κοινόν μαύρον.
Υποδήματα γόβες μαύρα.
Καλτσόν ανοικτού χρώματος άνευ ραφής.
Χειρόκτια δερμάτινα μαύρα (προαιρετικώς ή εφ' όσον ήθελε διαταχθή).
Τσάνταν κρεμαστήν δερμάτινην μαύρην.
Αδιάβροχον καπαρτίαν (προαιρετικώς ή εφ' όσον ήθελε διαταχθή).

Θερινή :

Πηλήκιον φαιοπράσινον.
Υποκάμισον χακί με θραχειάς χειρίδας.
Φούσταν χακί.

Ζώνη φαιοπρασίνη μετά χρυσοχόου πόρπης.
Υποδήματα γόβες μαύρα.
Τσάνταν κρεμαστήν δερματίνην μαύρην.

(3) Η Στολή Ασκήσεων και Εικοστρατείας Γυναικών είναι ως η εις τον Πίνακα Η του Πρώτου Παραρτήματος των παρόντων Κανονισμών απεικονιζόμενη και εν τη παραγράφω (8) του Κανονισμού 5 περιγραφομένη Στολή υπ' αριθμόν 6».

5. Η παράγραφος (4) του Κανονισμού 34 των βασικών κανονισμών (ως ούτος ανηριθμήθη) τροποποιείται διά της εξ αυτής διαγραφής της λέξεως «Δευτέρου» (τετάρτη γραμμή) και της αντικατάστασώς της διά της λέξεως «Πέμπτου».

6. Η παράγραφος (6) του Κανονισμού 38 των βασικών κανονισμών (ως ούτος ανηριθμήθη) τροποποιείται διά της εξ αυτής διαγραφής της λέξεως «Τρίτω» (δευτέρα γραμμή) και της αντικατάστασώς της διά της λέξεως «Έκτω».

7. Αι πρόνοιαι των Κανονισμών 34, 35, 36, 37 και 38 (ως ούτοι ανηριθμήθησαν) θα εφαρμόζονται, τηρουμένων των αναλογιών, και διά τας γυναίκας Αξιωματικούς, Ανθυποασπιστάς, Υπαξιωματικούς και Οπλίτας.

8. Οι βασικοί κανονισμοί τροποποιούνται διά της εν αυτοίς ενθέσεως, ευθύς μετά το ΠΑΡΑΡΤΗΜΑ ΠΡΩΤΟΝ, των ακολούθων νέων ΠΑΡΑΡΤΗΜΑΤΩΝ ως ΠΑΡΑΡΤΗΜΑΤΟΣ ΔΕΥΤΕΡΟΥ, ΠΑΡΑΡΤΗΜΑΤΟΣ ΤΡΙΤΟΥ και ΠΑΡΑΡΤΗΜΑΤΟΣ ΤΕΤΑΡΤΟΥ, των υφισταμένων ΠΑΡΑΡΤΗΜΑΤΩΝ ΔΕΥΤΕΡΟΥ και ΤΡΙΤΟΥ αναριθμουμένων ως ΠΑΡΑΡΤΗΜΑΤΟΣ ΠΕΜΠΤΟΥ και ΠΑΡΑΡΤΗΜΑΤΟΣ ΕΚΤΟΥ, αντιστοίχως.

ΠΑΡΑΡΤΗΜΑ ΔΕΥΤΕΡΟΝ

ΠΙΝΑΞ Α

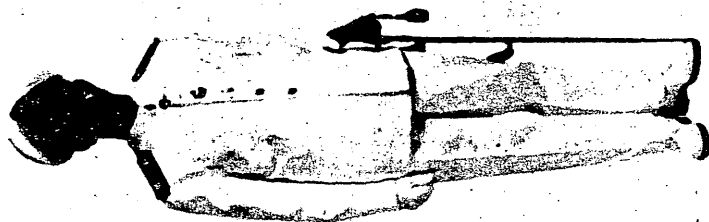
(Κανονισμός 10)

Επίσημος Στολή Τελετών (Στολή υπ' αριθμόν 1)

Εικόν



Χειμερινή

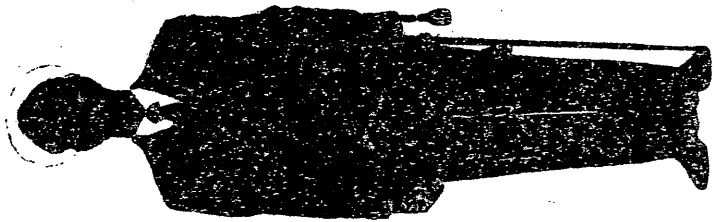


Θερινή

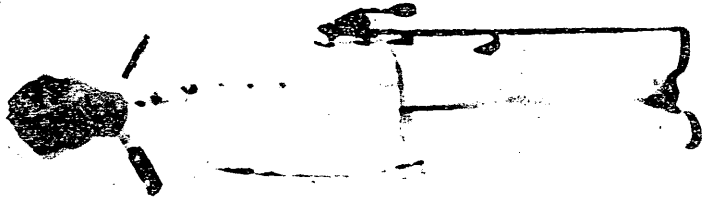
ΠΙΝΑΞ Β

(Κανονισμός 10)
Απλή Στολή Τελετών (Στολή υπ' αριθμόν 2)

Σειρών



Χειμερινή



Θερινή

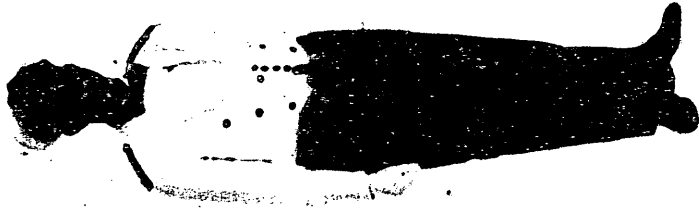
ΠΙΝΑΞ Γ

(Κανονισμός 10)

Μεγάλη Στολή Εσπερίδων (Στολή υπ' αριθμόν 3)



Χειμερινή



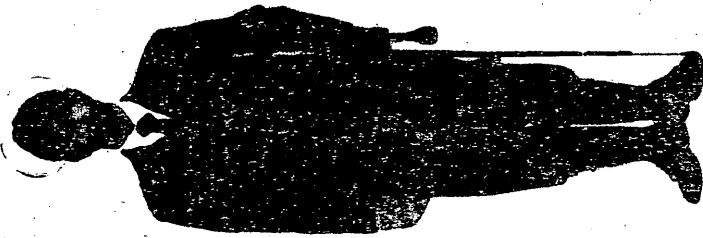
Θερινή

ΠΙΝΑΞ Δ

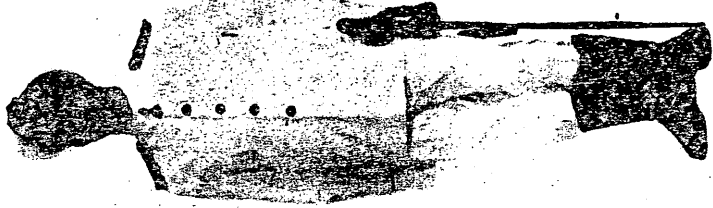
(Κανονισμός 10)

Στολή μετ' Ενόπλου Τμήματος (Στολή υπ' αριθμόν 4)

Εικόνα



Χειμερινή

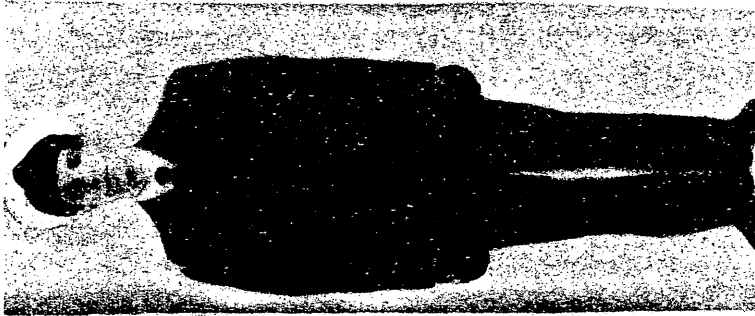


Θερινή

ΠΙΝΑΞ Ε

(Κανονισμός 10)

Στολή Περιπάτου και Υπηρεσίας (Στολή υπ. αριθμόν 5)



Χειμερινή



Θερινή

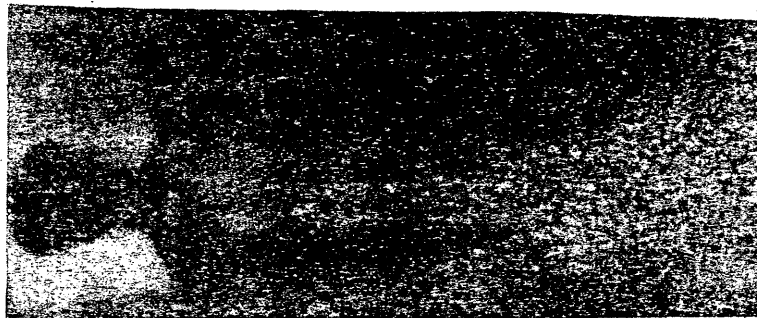
ΠΙΝΑΞ ΣΤ

(Κανονισμός 10)

Στολή Υπηρεσίας (Στολή υπ' αριθμόν 5α)



Χειμερινή

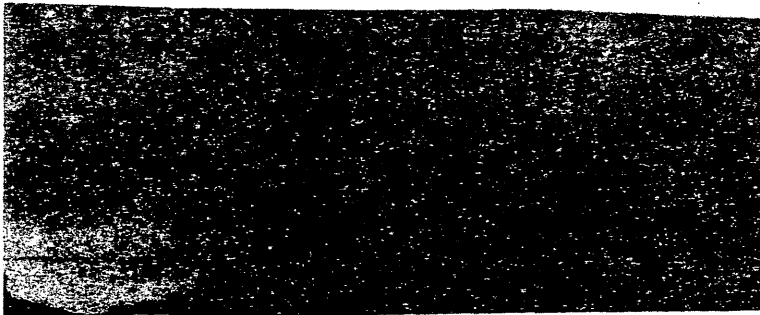


Θερινή

ΠΙΝΑΞ Ζ

(Κανονισμός 10)

Στολή Υπηρεσίας (Στολή υπ' αριθμόν 5B)

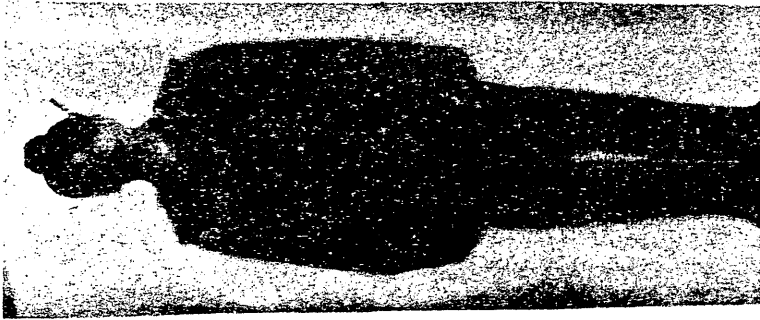


Θερινή

ΠΙΝΑΞ Η

(Κανονισμός 10)

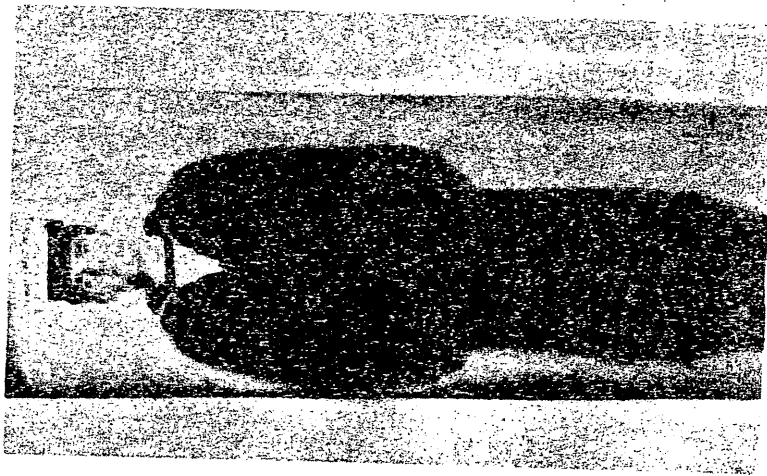
Στολή Ασκήσεων και Εκπαίδευσης (Στολή υπ' αριθμόν 6)



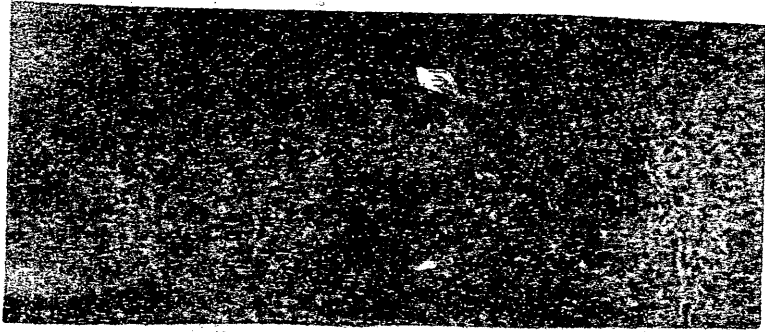
Χειμερινή—Θερινή

ΠΙΝΑΞ Θ

(Κανονισμός 16)
Στολή Εξόδου Οπλιτών Ναυτικού



Χειμερινή

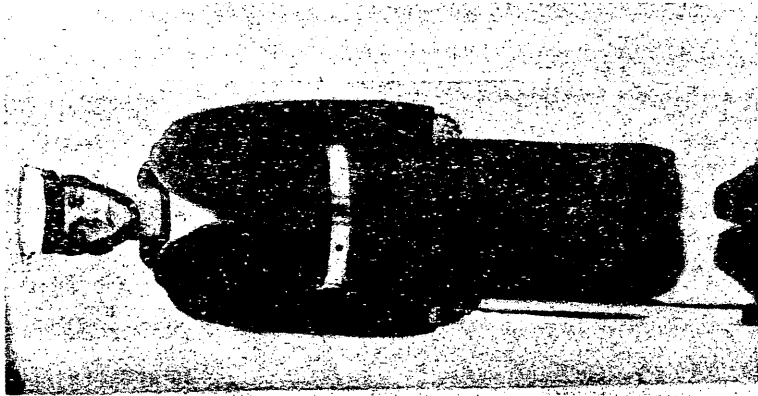


Θερινή

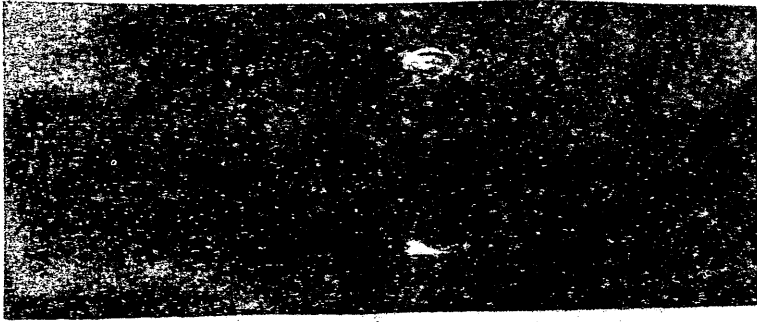
ΠΙΝΑΞΙ

(Κανονισμός 16)

Στολή Παρατάξεων και Παρελάσεων Οπλιτών Ναυτικού



Χειμερινή



Θερινή

ΠΙΝΑΞ 1Α

(Κανονισμός 16)

Στολή Ισχυρού Καύσιμης Οπλιτών Ναυτικού

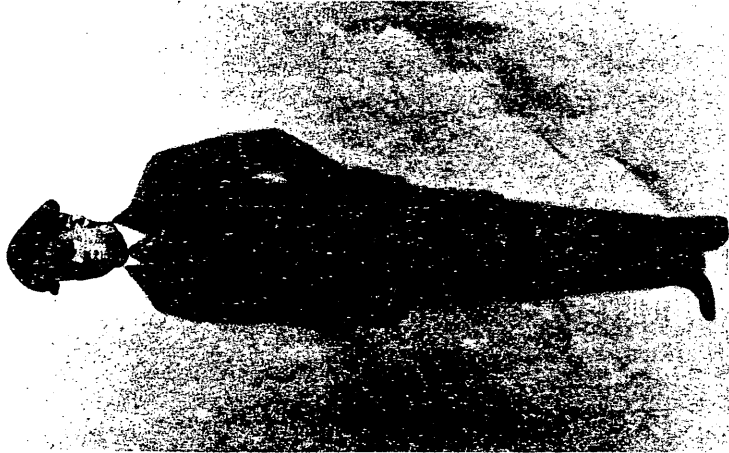


ΠΑΡΑΡΤΗΜΑ ΤΡΙΤΟΝ

ΠΙΝΑΞ Α

(Κανονισμός 20)

Επίσημος Στολή Τελετών (Στολή υπ' αριθμόν 1)



Χειμερινή

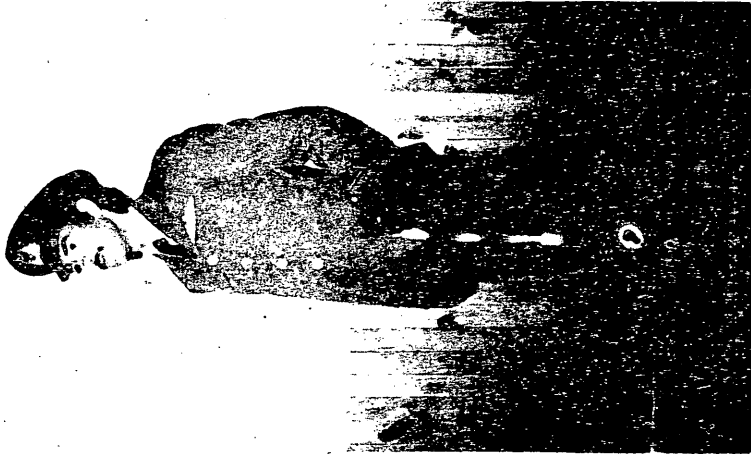


Θερινή

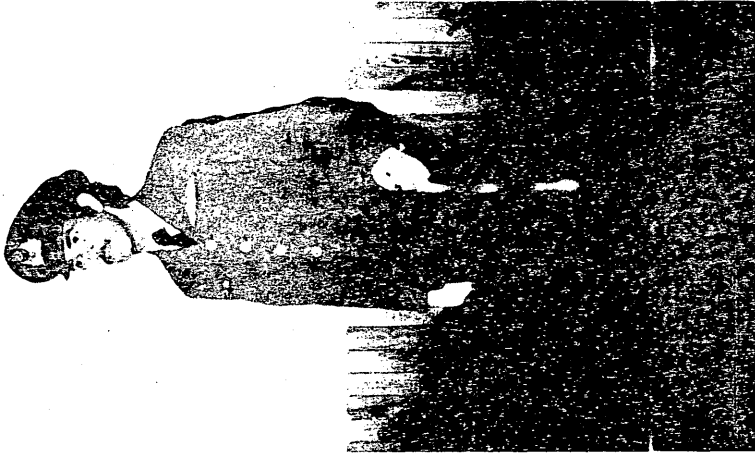
ΠΙΝΑΞ Β

(Κανονισμός 20)

Απλή Στολή Τελετών (Στολή υπ' αριθμόν 2)



Χειμερινή

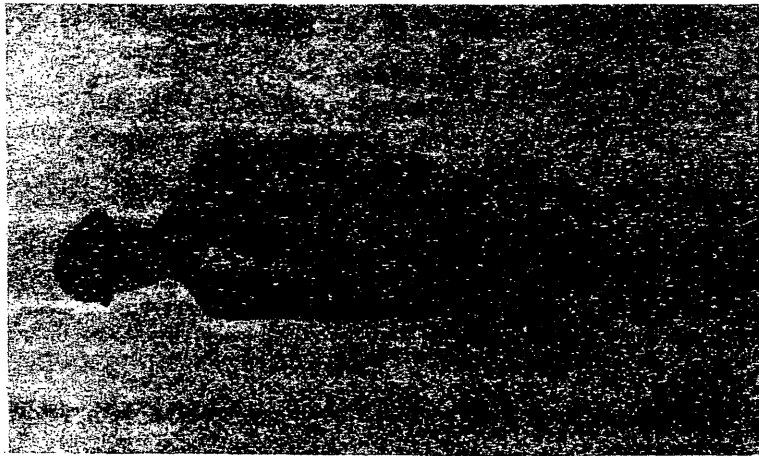


Θερινή

ΠΙΝΑΞ Γ

(Κανονισμός 20)

Μεγάλη Στολή Εσπερίδων (Στολή υπ' αριθμόν 3)



Χειμερινή

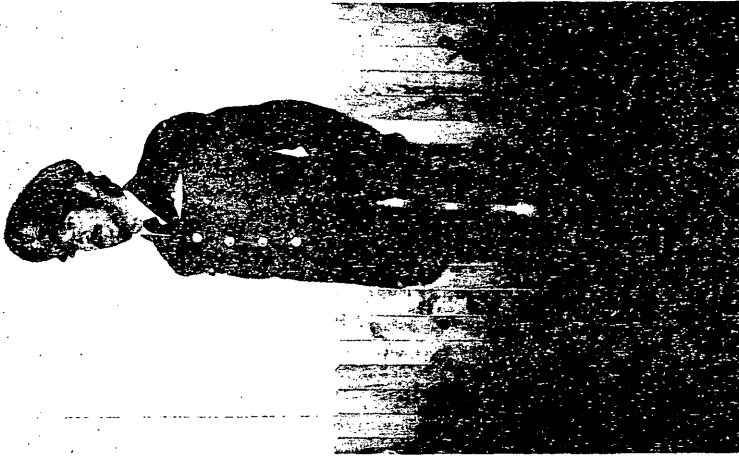


Θερινή

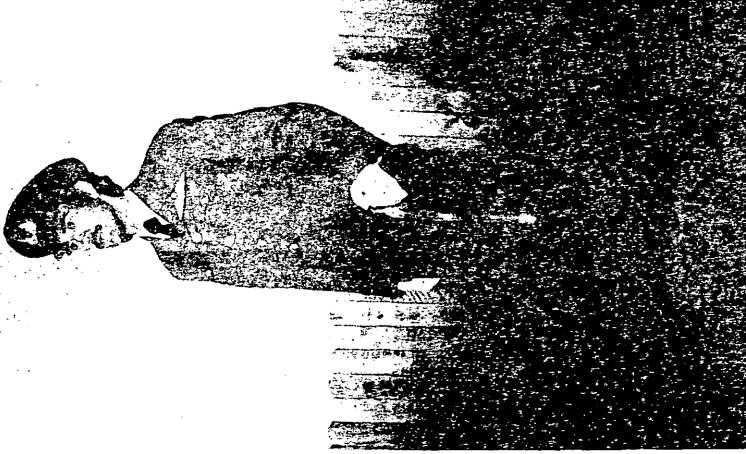
ΠΙΝΑΞ Δ

(Κανονισμός 20)

Στολή μετ' Ενόπλου Τμήματος (Στολή υπ' αριθμόν 4)



Χειμερινή

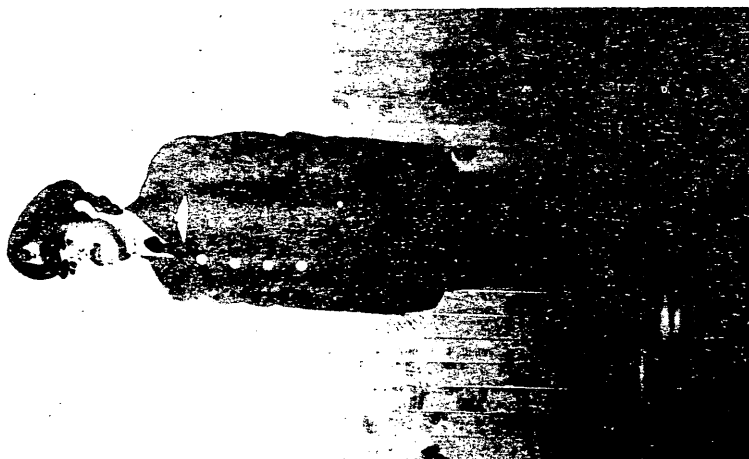


Θερινή

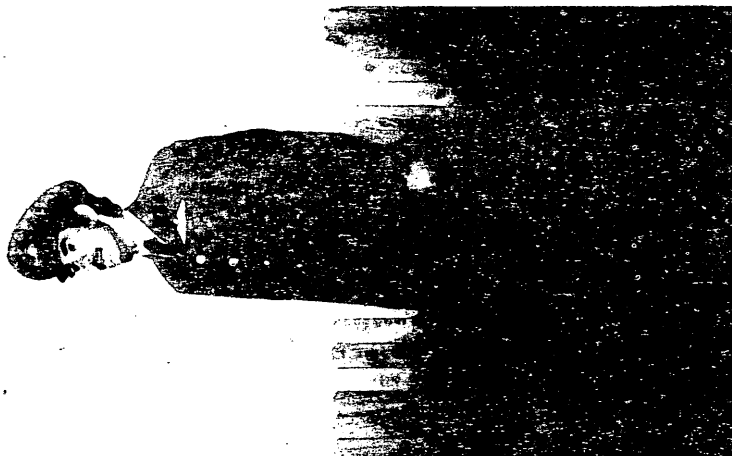
ΠΙΝΑΞ Ε

(Κανονισμός 20)

Στολή Περιπάτου και Υψηρείας (Στολή υπ' αριθμόν 5)



Χειμερινή

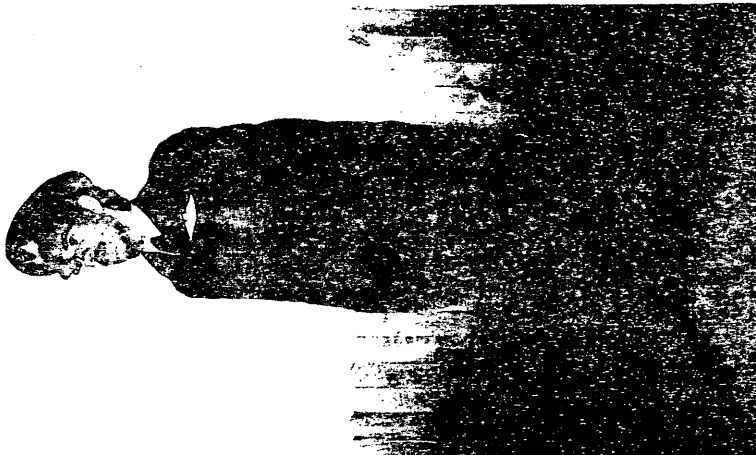


Θερινή

ΠΙΝΑΞ ΣΤ

(Κανονισμός 20)

Στολή Υπηρεσίας (Στολή υπ' αριθμόν 5α)



Χειμερινή



Θερινή

ΠΙΝΑΞ Ζ

(Κανονισμός 20)

Στολή Υπηρεσίας (Στολή υπ' αριθμόν 5β)



Θερινή

ΠΙΝΑΞ Η

(Κανονισμός 20)

Στολή Ασκήσεων και Εκπαρτείας (Στολή υπ' αριθμόν 6)



Χειμερινή—Θερινή

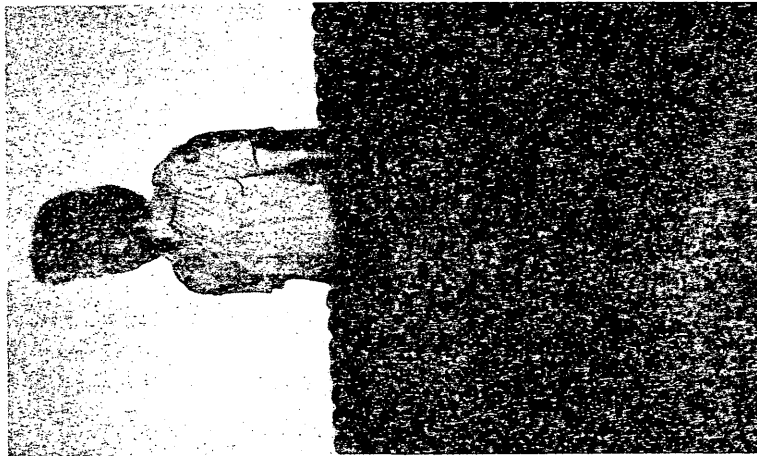
ΠΙΝΑΞ Θ

(Κανονισμός 26)

Στολή Εξόδου Οπλιτών Αεροπορίας



Χειμερινή

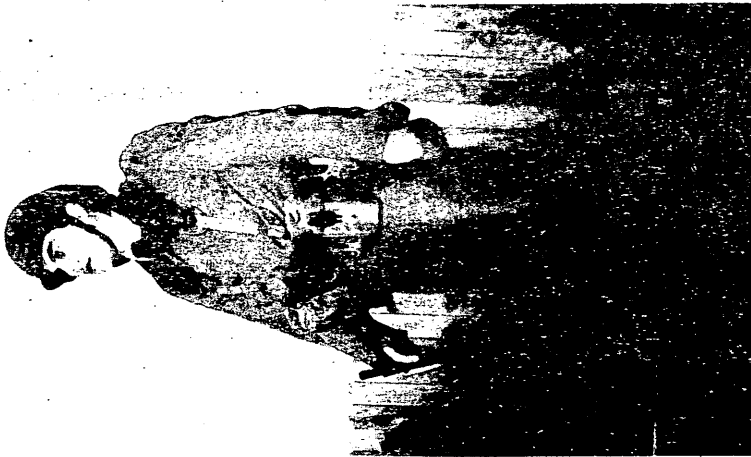


Θερινή

ΠΙΝΑΞ Ι

(Κανονισμός 26)

Στολή Παρατάξεων και Παρελάσεων Οπλιτών Αεροπορίας



Χειμερινή



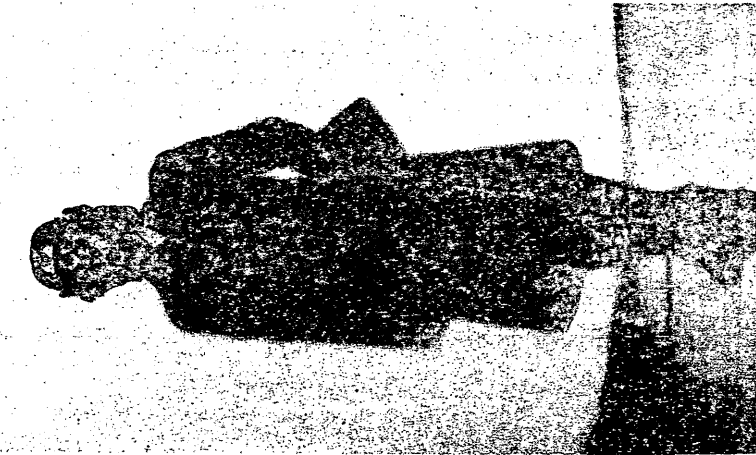
Θερινή

ΠΑΡΑΡΤΗΜΑ ΤΕΤΑΡΤΟΝ

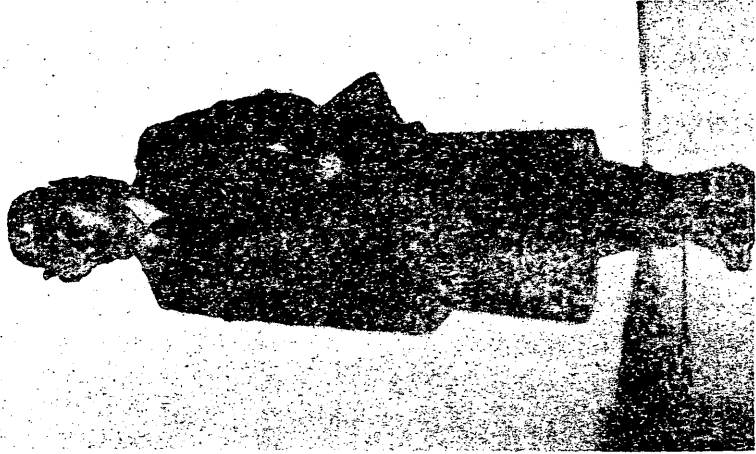
ΠΙΝΑΞ Α

(Κανονισμός 30)

Στολή Εξόδου Γυναικών



Χειμερινή

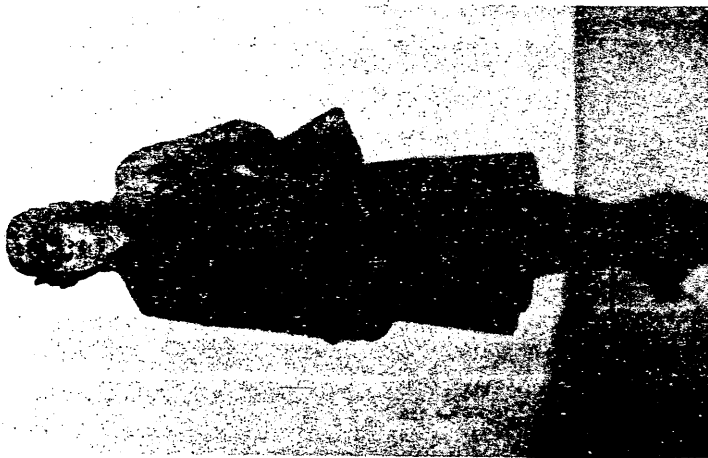


Θερινή

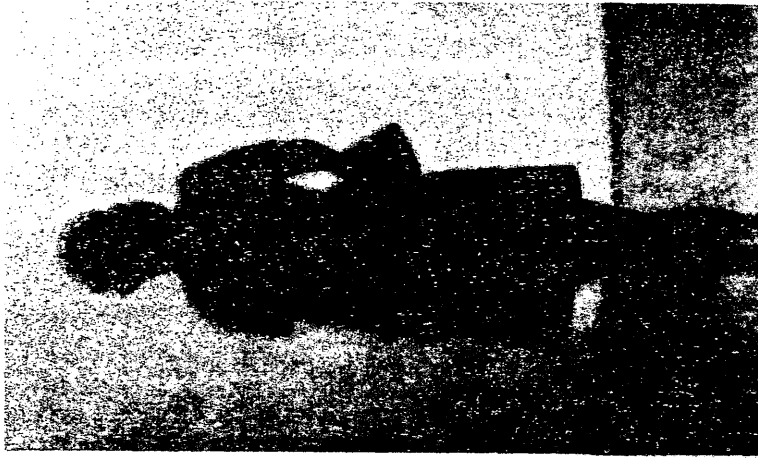
ΠΙΝΑΞ Β

(Κανονισμός 30)

Στολή Υπηρεσίας Γυναίκων



Χειμερινή



Θερινή